

TO：EPSON 愛用者

FROM：EPSON 客服中心

主題敘述：Epson AcuLaser CX37DNF掃描到指定電腦共用資料夾設定方式及操作  
(從雷射複合機控制面板,透過網路直接掃描到指定電腦的 SMB 共用資料夾 的設定方式)

方法 一、在指定電腦上建立共用資料夾 (以 WINDOWS 7 為例)：

步驟 1、點選【開始】，選擇【電腦】。

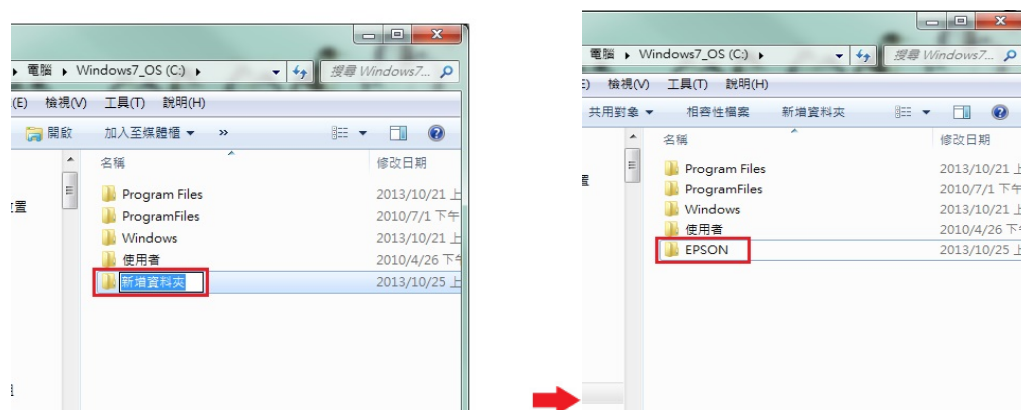


步驟 2、點選【C 磁碟機】，在 C 磁碟機的目錄下按滑鼠右鍵，在快捷選單中點選【新增(W)】裡的【資料夾(F)】，新增一個資料夾。

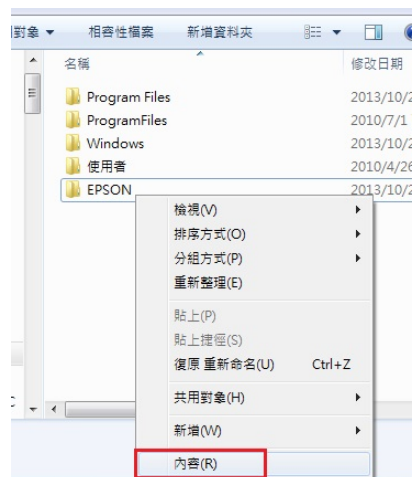


步驟 3、將【新增資料夾】名稱，改為所需要的名稱。(檔名為 EPSON 為例)

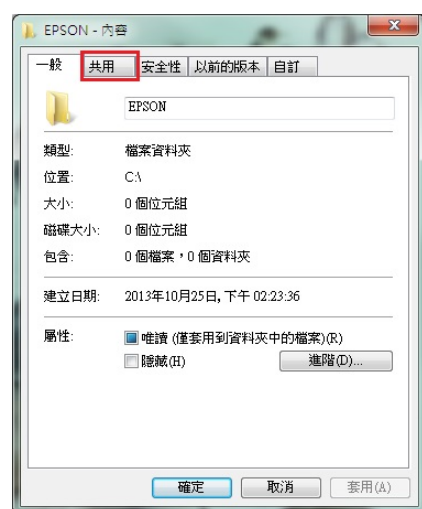
\* 資料夾名稱，需輸入英文，CX37NF 不支援中文資料夾。



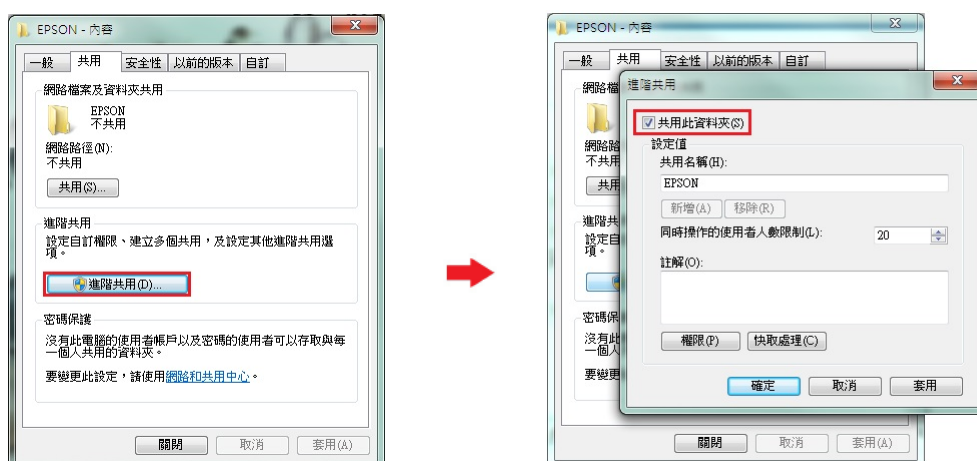
步驟 4、在 EPSON 的資料夾上按滑鼠右鍵，選擇【內容】。



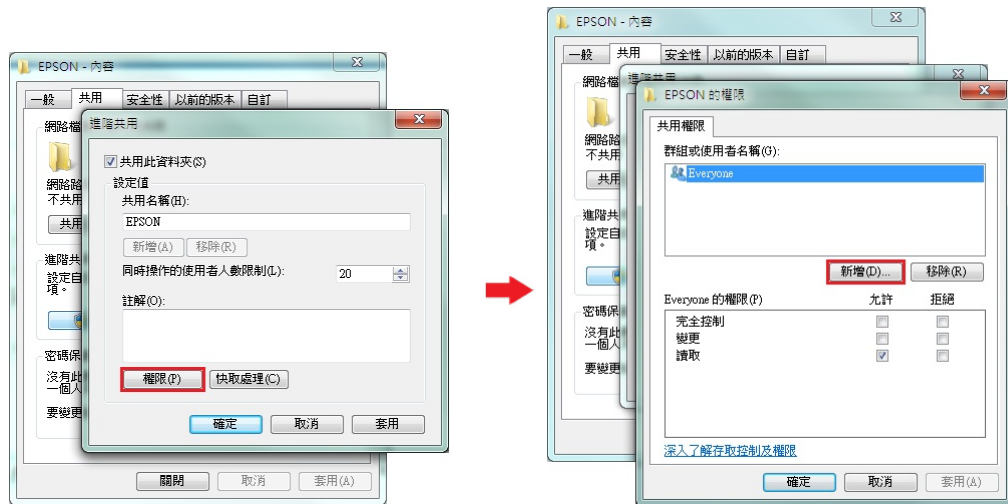
步驟 5、出現【內容】對話框，選擇【共用】欄位。



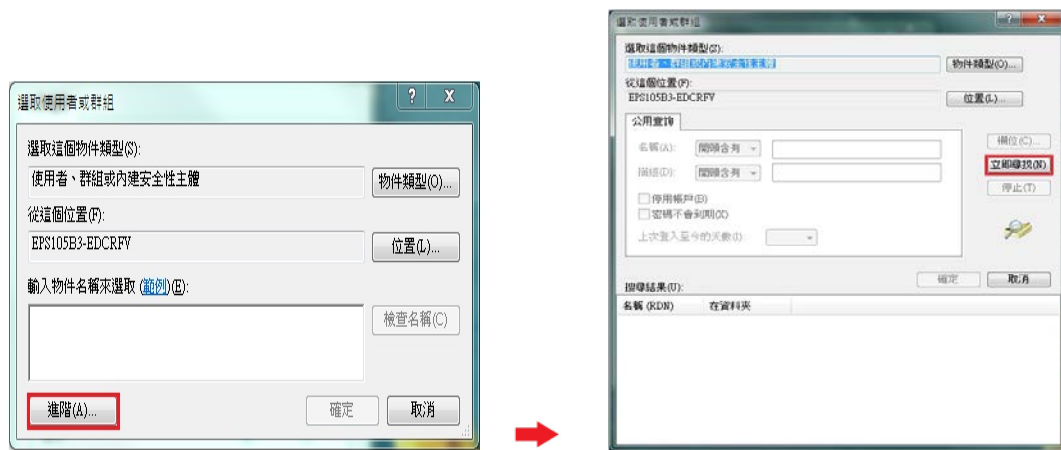
步驟 6、點選【進階共用(D)】後，在進階共用對話框，將【共用此資料夾(S)】打勾。



步驟 7、點選進階共用對話框下的【權限(P)】按鍵，然後在共用權限對話框中點選【新增(D)】功能。



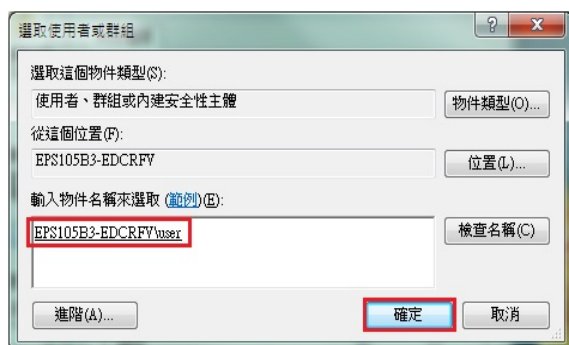
步驟 8、選取使用者或組群中對話框中，選擇【進階(A)】按鍵，然後在出現的查詢對話框中，按【立即尋找(N)】按鍵。



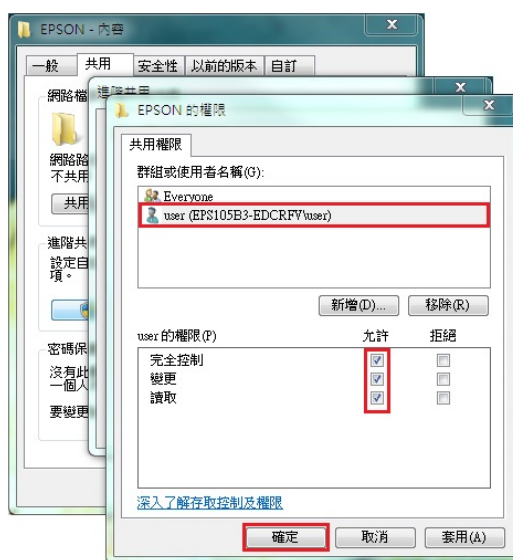
步驟 9、下方搜尋結果會列出電腦中所有的群組及使用者帳號，請選取欲設定的使用者名稱，電腦登錄名為 USER，故選擇【USER】，然後按【確定】按鍵。



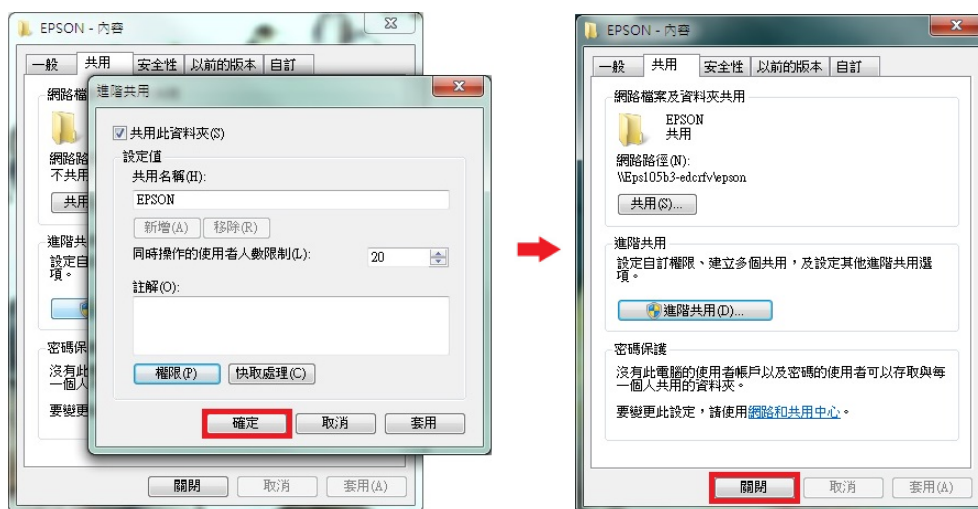
步驟 10、在選取使用者或組群對話框中，確認所選擇的使用者已在下方的欄位中，然後按【確定】按鍵。



步驟 11、此時 EPSON 資料夾的【群組或使用者名稱(G)】欄位下，會多一個使用者 USER 的名稱，將下方欄位，【USER 的權限(P)】，【完全控制】允許下的勾選位置打勾，然後按【確定】按鍵，如下圖。



步驟 12、回到進階共用對話框，按【確定】按鍵，然後回到【內容】對話框，按【關閉】按鍵，完成電腦共用資料夾(SMB)設定。

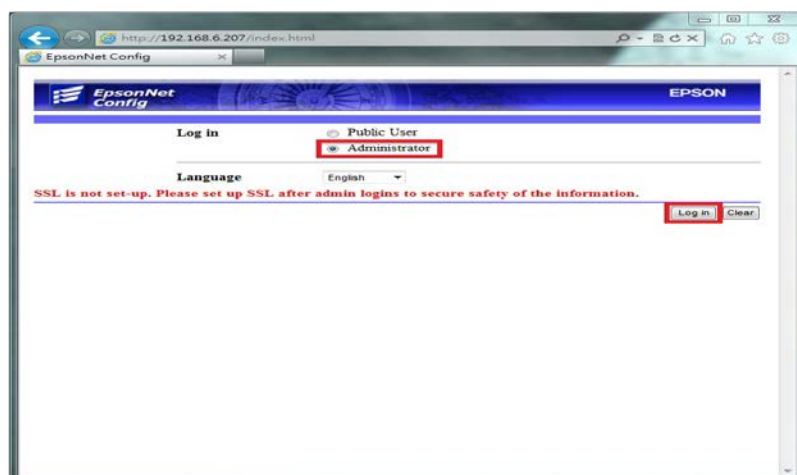


方法 二、透過 WEB 選單，設定掃描至電腦

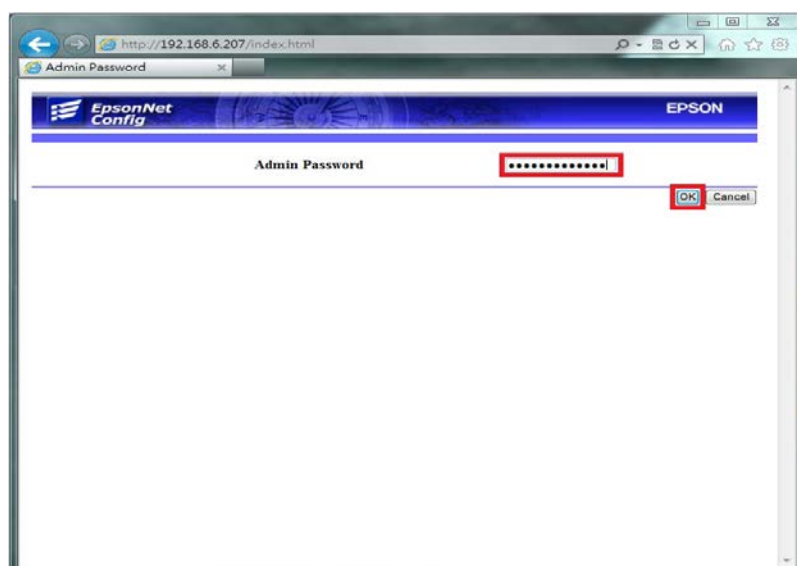
步驟 1、開啟瀏覽器(以 Internet Explorer 為例)，在網址列輸入印表機 IP 位址。



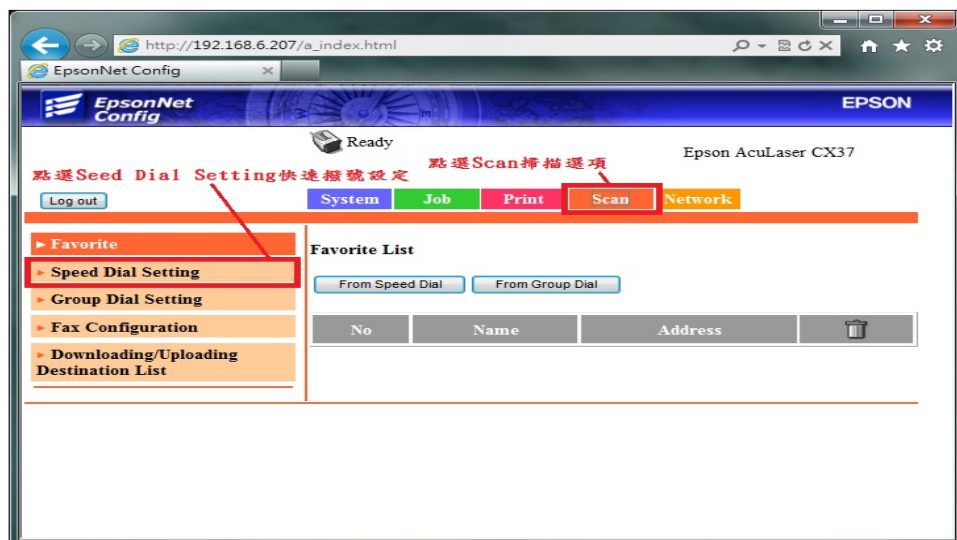
步驟 2、瀏覽器 (Internet Explorer) 會開啟印表機 EpsonNet Config 的 WEB 設定畫面，Log in(登錄)畫面出現 【Public User(一般用戶)】及【Administrator(管理員)】，選擇【Administrator(管理員)】，點選【Login(登錄)】。



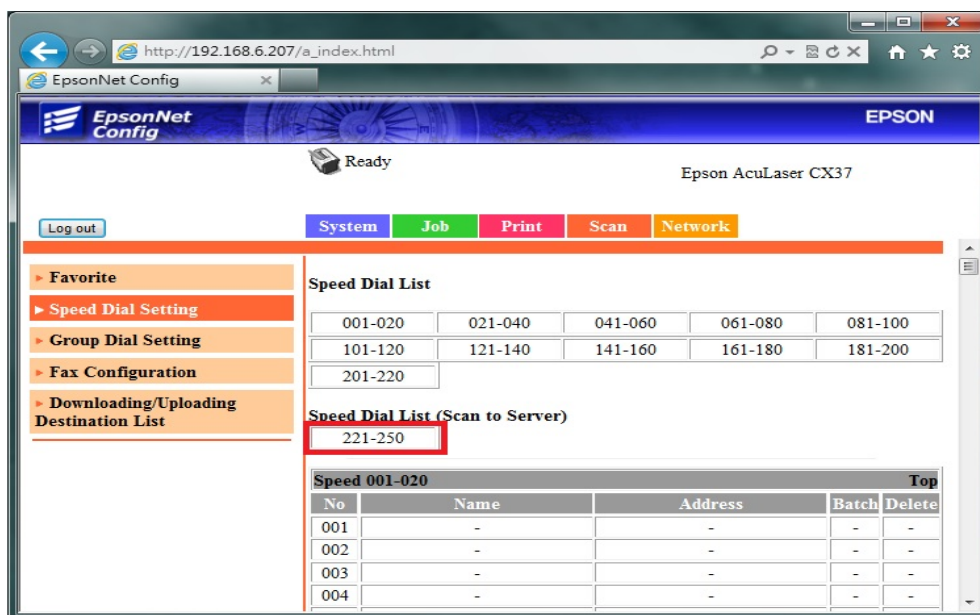
步驟 3、Admin Password(管理員密碼)，請輸入密碼，預設密碼 administrator (小寫)，按【OK(確定)】鍵。



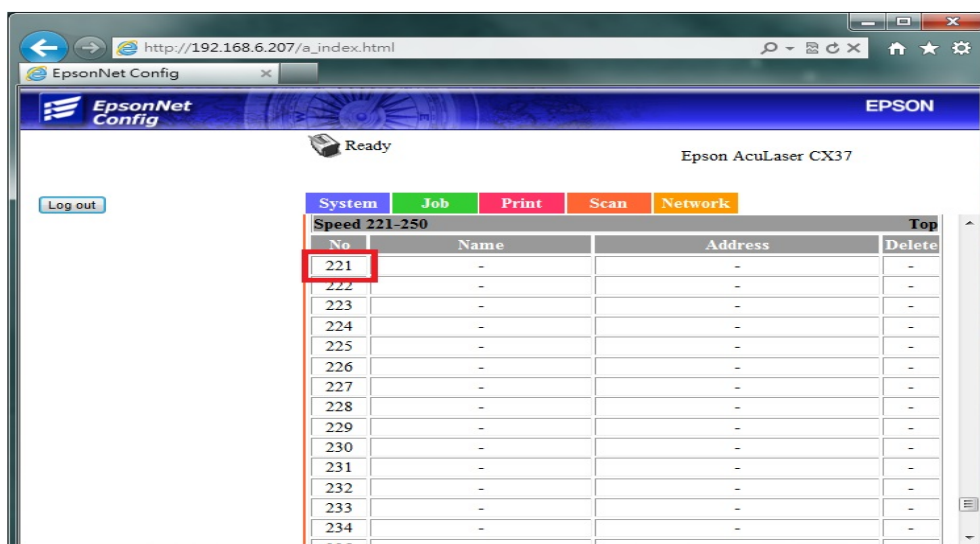
步驟 4、點選【Scan(掃描)】，再點選【Speed Dial Setting(快速撥號設定)】選單。



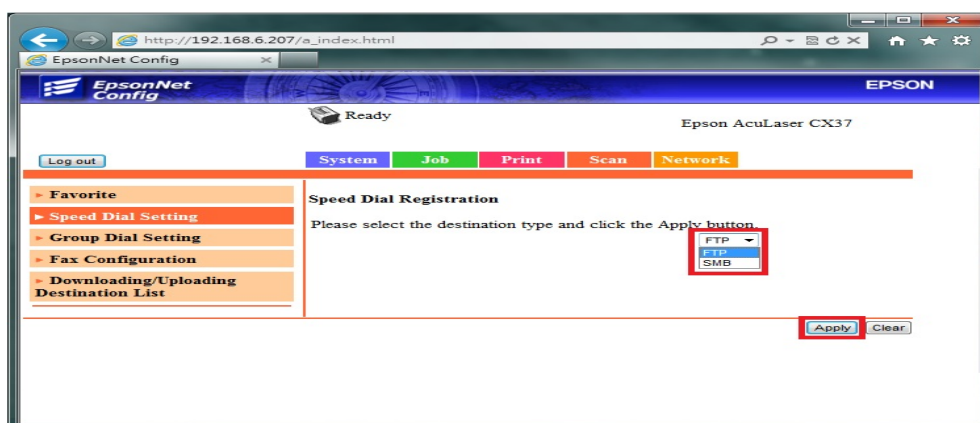
步驟 5、Speed Dial List(Scan to Server) 下 221-250 的方塊位置，畫面跳到 No.221 的起始設定欄位。



步驟 6、點選設定欄位【221】數字部份，新增一個快速撥號設定。



步驟 7、Speed Dial Registration(快速撥號註冊)，請選擇【SMB(共用資料夾)】，點選【Apply(套用)】。



步驟 8、

【Destination Name (目的地名稱)】：輸入英文或數字符號。

【Destination Address (目的地位址)】：目的地的電腦名稱或 IP 位址。

【Directory(目錄)】：輸入共用資料匣名稱（輸入 EPSON 為例）。

【Account Information(帳號資訊)】：選擇【Private Site(個人站點)】。

【User Name(使用者名稱)】：登入電腦名稱（此處以 user 為例）。

【Password(登入密碼)】：此處必需輸入密碼，不然會出現 SMB 認證錯誤，若您的電腦沒有設定密碼，請到電腦的控制台的使用者帳戶中建立。

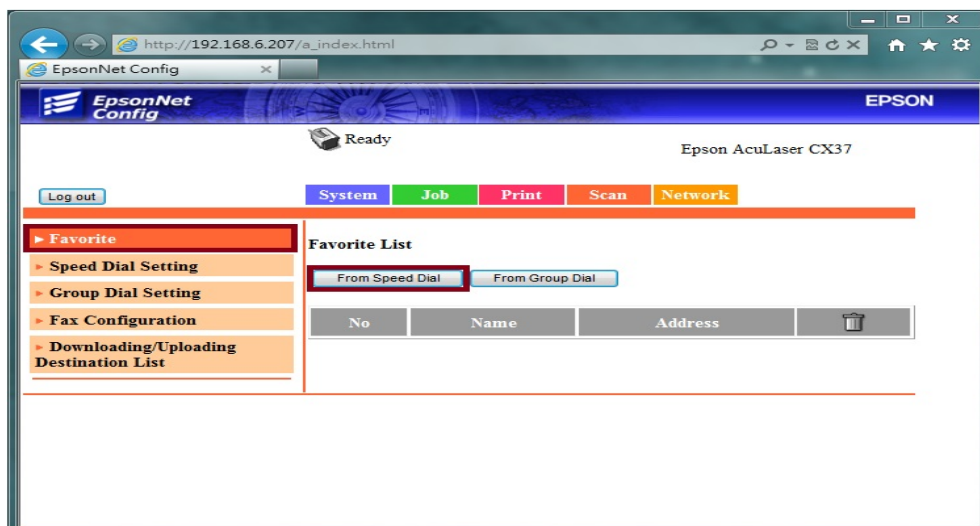
【Confirm(確認密碼)】：與登入密碼相同

點選【Apply(套用)】。

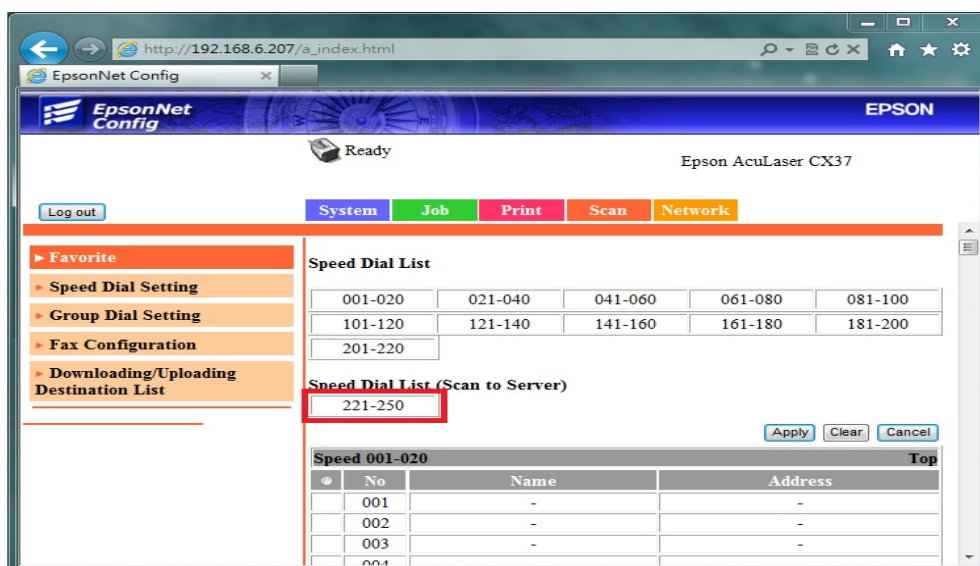
\* 以上全為英文不支援中文。



步驟 9、點選【Favorite(喜好設定)】，點選【From Speed Dial(從快速撥號)】按鍵。



步驟 10、點選 Speed Dial List(Scan to Server) 下 221-250 的方塊位置，畫面跳到 No.221 的起始設定欄位。

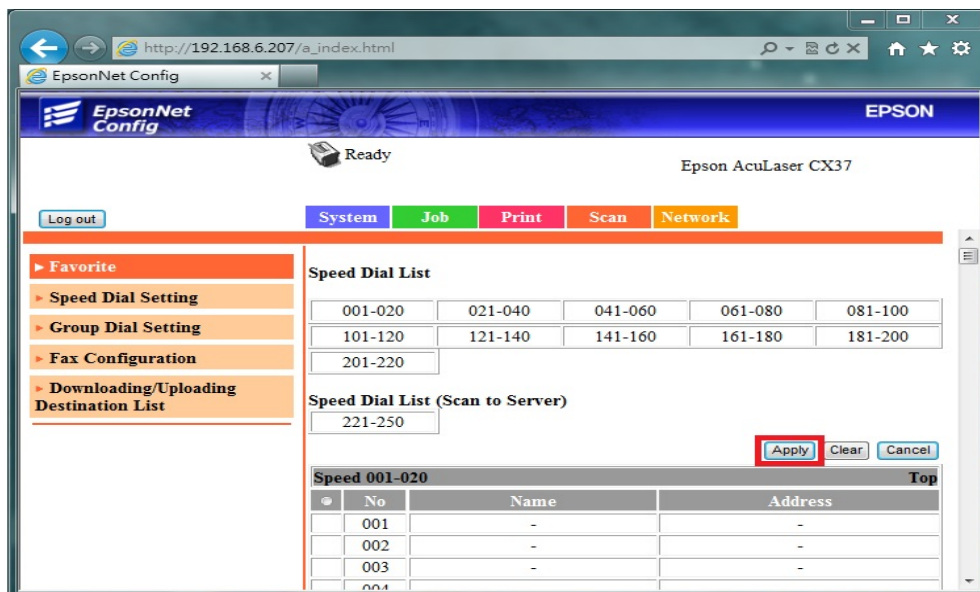


步驟 11、此時 221 欄位右邊會出現先前設定，下圖已建立了三個帳號，可以點選 No.221 左邊的選取欄，選取所需的帳號，一次只能選取一個帳號，機器面板掃描時才能選取到此帳號，然後，滑鼠移到右邊的捲動桿，將畫面捲動到最上面。

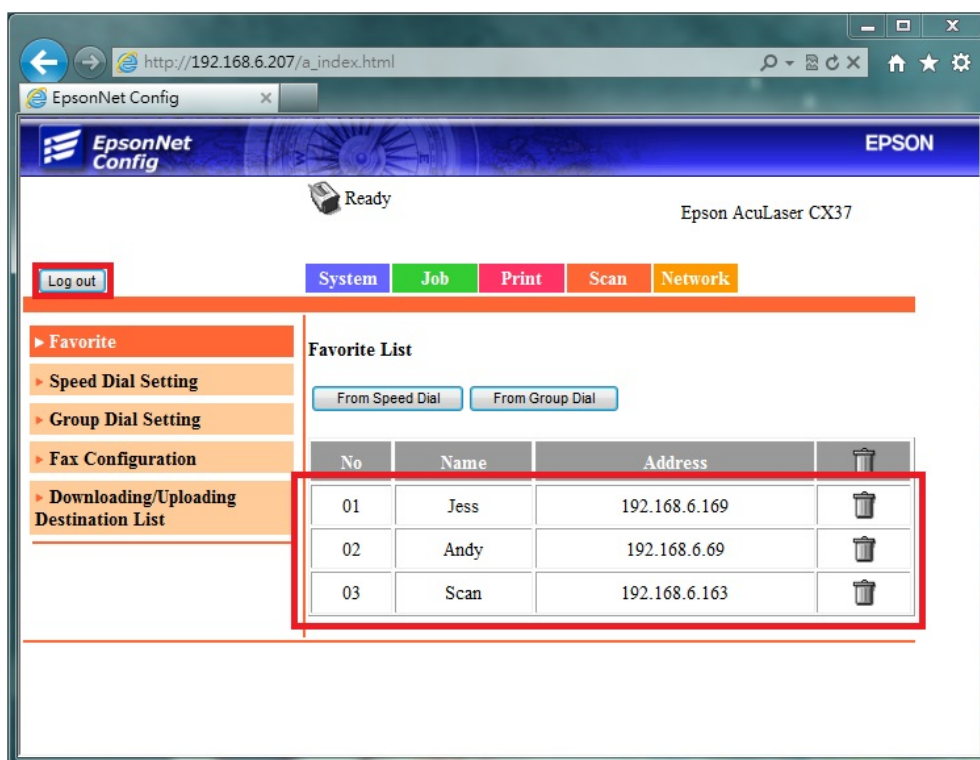




步驟 12、點選【Apply(套用)】完成設定，將帳號加入【Favorite(喜好設定)】。



步驟 13、【Favorite List(喜好列表)】會顯示目前已設定的帳號，若要再次新增帳號，請重複步驟 5~12。設定完成後，點選【Log out(登出)】結束設定。

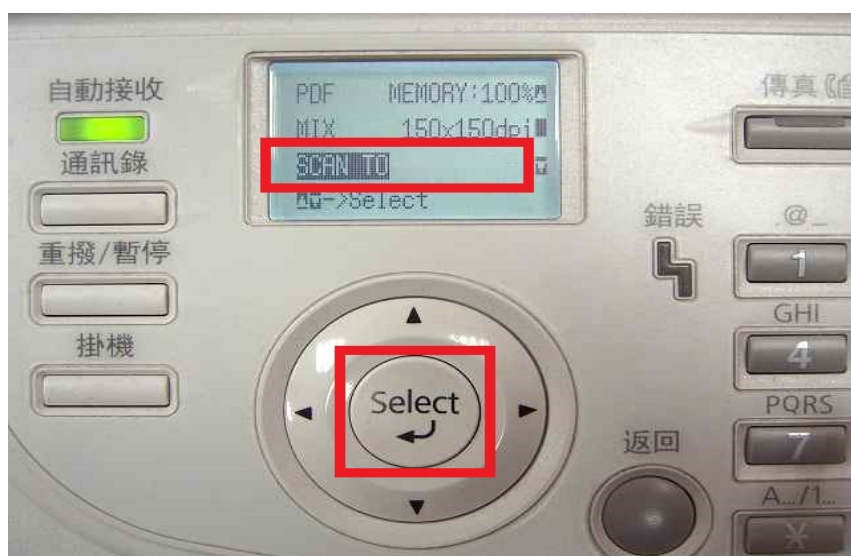


### 方法 三、雷射複合機 Epson AcuLaser CX37NF 操作面板執行掃描工作

步驟 1、將掃描稿件置於雷射複合機上方自動進紙器上，掃描面朝上。  
(如果要透過機器掃描玻璃平台掃描，掃描面朝下)



步驟 2、按下【掃描】功能鍵，此時【掃描】功能燈會亮起，【SCAN TO(掃描至)】，按【Select(選擇)】。



步驟 3、【SET DESTINATION(設定目的地)】，再按【Select(選擇)】。



步驟 4、下方提示【Can Use AddressBook(可以使用通訊錄)】，按【通訊錄】。



步驟 5、出現先前的設定【Favorite(喜好設定)】帳號，【開始】燈號轉為藍燈(表示可按【開始】按鍵執行動作)。使用▲▼選擇要傳送的電腦，按【開始】。

**\*按黑白代表掃描黑白文件；按彩色代表掃描彩色文件。**

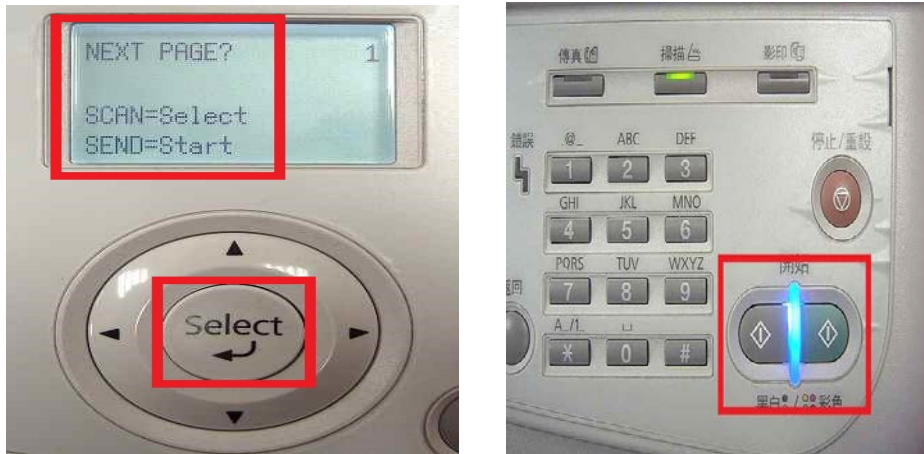


步驟 6、出現 SCANNING(掃描中) 開始掃描工作。



\*若掃描稿件放置上方送紙器，會掃描直接傳送。

\*若是放至掃描玻璃平台上，則會出現下圖畫面，【NEXT PAGE?】詢問是否有下一頁?若有下一頁，將掃描玻璃平台上的稿件更換後，按【Select(選擇)】，繼續掃描，若沒有下一頁，請按【開始】鍵，開始傳送。



步驟 7、當液晶面板回到掃描選單，沒有出現錯誤訊息，即傳送完成。



步驟 8、電腦檔案總管點選【共用資料夾】，確認掃描圖檔已在【共用資料夾】中。

